

Le Pion du Roi

Cercle d'Echecs « La Pion du Roi. »

Taverne de l'Union, 3^e étage, Place Albert 1^{er},

1400 Nivelles



Gazette à publication interne et aléatoire destinée aux membres du Pion du Roi.

Numéro 3 du 15 février 2015

Rédacteur Yves Deschuyter



Le carnaval de Nivelles c'est pour bientôt !

Et certains ne pensent déjà plus qu'à ça, préparent leurs oranges et en oublient presque les Echecs...



De Charybde en Scylla

Compte-rendu de la 5^e journée de Championnat.

Nivelles, 3^e étage de la Taverne de l'Union ce vendredi 13 février 2015,

La compétition semble observer une pause à l'occasion de cette 5^e journée de championnat !...

Que ce soit en D1 ou DII les reports et autres forfaits sont légion donnant une impression de ...trève hivernale à l'instant où les premiers bourgeons commencent à apparaître ! Moins de joueurs que d'habitude, donc... Mais, qu'on ne s'y trompe pas ! Les hostilités sont maintenues et les défaites toujours aussi cuisantes comme en témoigne la nouvelle dégelée, c'est de saison, prise par Yves Deschuyter opposé à l'excellent Giovanni Kelemen, au mieux de sa forme en pleine saison des soumonces...Y aurait-il un rapport de cause à effet ?! Allez savoir... Yves Deschuyter, par contre s'enfoncé dans un maelström duquel il lui sera bien difficile de s'extirper.



Un long moment de solitude pour Yves Deschuyter alors que l'ombre de Samuel Monnier se profile à l'horizon...



No comment...

Les parties ne sont guères plus nombreuses en DII où Cécile Grégoire rencontrait Pierre Colin, vainqueur d'un opposant direct dans la course au titre de cette division la semaine dernière. Les journées de championnat de la DII se suivent et ne se ressemblent donc pas pour Pierre Colin qui devra concéder la victoire à sa méritante adversaire. .En effet, Cécile Grégoire voyant se profiler une finale avec risque de formation d'un Trébuchet, préféra conclure vite et bien sans offrir la moindre chance à son adversaire !... La seconde partie de la soirée dans cette division opposait Jean-Claude Herman à l'intraitable Cédric Dupéron qui avec les Noirs a donné une véritable leçon de réalisme à notre ancien DT... Gloire aux vainqueurs!

La soirée de DIII se révéla être, en définitive, la plus animée de toutes. Personne ne sera surpris par la victoire de Raphaël Murphy face à Matthias Broers qui paye cash une sortie intempestive de sa Dame face à un candidat au titre ! Laisser passer les Dames devant n'est pas nécessairement la meilleure des choses à faire au cours d'une partie d'échecs. Un peu plus de prudence s'imposait peut-être dans le chef de Matthias....On s'étonnera par contre de la nouvelle défaite de Marie-Louise Burlet face à Georges Detrogh qui apparaît de plus en plus comme étant la « Bête noire » de notre présidente...

Sans vouloir en tenir une comptabilité il est clair qu'au total des parties jouées entre ces deux adversaires la balance penche en faveur de Georges Detrogh. Alors, un sursaut de Marie-Louise Burlet à l'occasion des matchs retours ? A l'instar de bon nombre de candidats il est temps pour Marie-Louise Burlet de se ressaisir pour ne pas sombrer au classement Elo !

Roll over Beethoven...



Les Blancs jouent et font mat en un coup...

La géométrie de l'échiquier

64 cases et moi, et moi...

Bizarreries et autres particularités de notre plateau de 64 cases expliquées à l'occasion de la séance de formation de ce vendredi 13 février 2015... Beau temps pour les amoureux des 64 cases en cette veille de Saint-Valentin ! Saviez-vous, par exemple, que le plus court chemin pour rejoindre sa belle sur l'échiquier n'est pas nécessairement la ligne droite ? Que seule la diagonale répond à cette vérité ? Non ? Alors, ne prenez pas la tangente et rejoignez nous aux séances de formation du vendredi soir !

Ce vendredi 13 février nous y parlions des ressources inattendues que les 64 cases peuvent nous réserver pour autant qu'on y soit sensibilisés. Ainsi, cette surprenante étude de Grigoriev reposant sur la capacité du Roi Blanc à annuler au départ d'une position qui semble irrémédiablement perdue...

Reste plus qu'à mettre un diagramme mais sans éditeur, c'est pas gagné... Alors, reportez ceci sur un échiquier, vous ne le regretterez pas...

Blancs : Rh4,b6

Noirs : Rb1, b7

Etude de Grigoriev, les Blancs jouent et annulent !

Solution

Rg3 !-Rc2;Rf2 !-Rd2; Rf1 !-Rd1;Rf2 !-Rd2;Rf1 !-Rd3;Re1 !-Rc4;Rd2 !-Rb5;Rc3!-Rc5 ;Rb3 !-Rxb6;Rb4 !...

Faisons, si vous le voulez bien, le point sur cette étude pour bien en comprendre les fondamentaux.

Au départ de cette position le Roi Blanc semble devoir renoncer à toute ambition et, a priori semble devoir perdre la partie, l'ombre du bourreau se profilant à l'horizon de la promotion d'un pion... En effet, le seul décompte arithmétique permet de s'apercevoir que le Roi Blanc doit jouer 5 coups afin de s'emparer du pion Noir et que 5 coups suffisent également au Roi Noir pour s'approcher du pion Blanc, scellant ainsi le sort du Roi Blanc obligé de refermer le piège du Trébuchet...

La démarche blanche repose donc sur la notion d'anticipation d'une part et sur la bonne connaissance de la géométrie de l'échiquier d'autre part.

On a dit un mot sur la notion d'anticipation qui, basée sur le simple calcul des variantes avec une profondeur de 5 coups permet de comprendre le piège dans lequel il vaut mieux éviter de tomber. Le signal d'alarme reposant ici sur l'identification de la position et les risques potentiels qui peuvent naître du piège du Trébuchet pour qui a le malheur de le refermer sur lui.

La bonne connaissance théorique permet alors de comprendre que le mieux pour le Roi Blanc serait de tenter l'occupation de la case de promotion du pion Noir... A noter que dans ce cas de figure, le Roi Noir, opposé à un joueur connaissant la théorie n'est déjà plus maître du destin de la partie et qu'il devra se contenter d'un rôle de figurant où le mieux qu'il puisse faire est de sauver les apparences et démontrer que lui aussi connaît ses classiques...

Plus fort est cependant l'élaboration du plan consistant à occuper la case b4... Mais, tout d'abord, pourquoi b4 ? La réponse est simple pour qui connaît la technique de promotion du pion accompagné par son Roi ! L'occupation de b4 permet au Roi Blanc de résister à l'avance du Roi Noir qui, bien que placé devant son pion ne détient pas l'opposition au moment du trait... D'autres cases pourraient correspondre à cette définition de la position mais celle-ci est véritablement idéale au moment où le Roi Noir vient de s'emparer du pion Blanc !

Toute l'astuce du traitement de la position repose donc sur le chemin que le Roi Blanc devra emprunter pour occuper cette case, chemin correspondant à une distance de 5 cases + 1 case, et que je m'empare de l'opposition au moment et à l'endroit qui me semble le plus opportun ! De plus, sur ce trajet, le Roi Noir sera bien obligé de tenter de s'opposer à la progression du Roi Blanc sous peine d'être mis en difficultés. Se faisant il ne peut que constater la nécessité de répéter la position sur des cases relativement basses sur l'échiquier, au risque de le faire trois fois de suite, ou, s'il devait tenter de se déplacer plus vers la ligne médiane de l'échiquier au risque de se faire contourner par le Roi Blanc avec le risque, cette fois de ne plus pouvoir s'emparer du pion Blanc !... Un comble !

Le Roi Noir n'a donc plus d'autre ressource que de renoncer à s'opposer à la progression du Roi Blanc. Il filera donc vers le pion Blanc pour s'emparer de ce qui peut encore l'être à cet instant de la partie ! Le Roi Blanc progresse quant à lui en direction de la colonne « b » et peut, maintenant, tenter de s'opposer frontalement à la promotion du pion Noir !

Attention toutefois, le plus dur est peut-être fait mais il faut se montrer prudent et attentif à occuper la bonne case à l'instant « t », c'est-à-dire, s'emparer de l'opposition alors que le Roi Noir se sera emparé du pion blanc !

Le reste n'est plus alors qu'un jeu d'enfant pour qui connaît la théorie relative (ben, oui...) à cette position, la partie se soldant par un « pat » bien mérité !

Toujours bon à savoir!

Mais le saviez-vous ?...

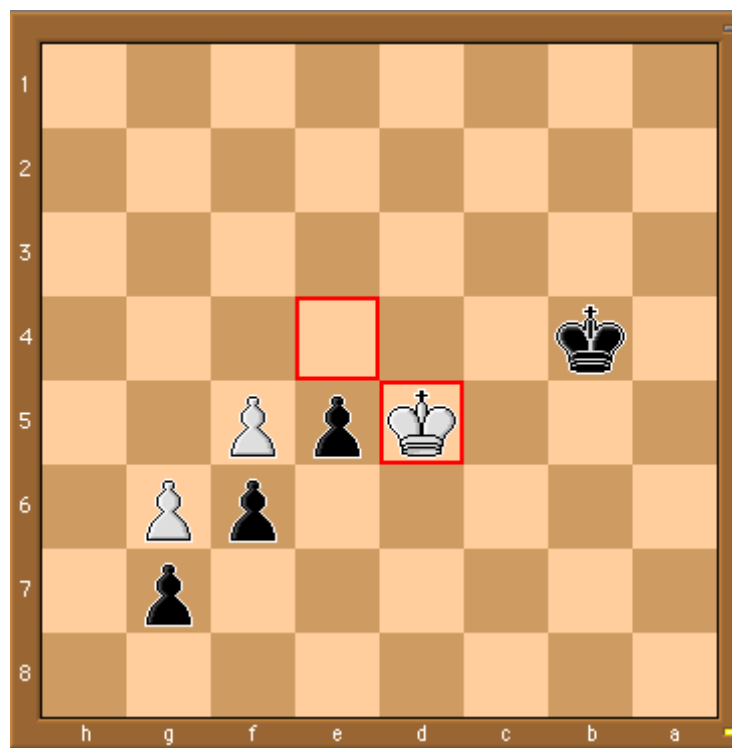
Dans son excellent bouquin « Les Echecs, Jugement et Plan » disponible auprès de la bibliothèque du cercle, le Dr Max Euwe, champion du monde de 1935 à 1937 nous dit en substance que lorsqu'on obtient un avantage matériel, le principe doit être de simplifier la position par des échanges mais

ceux-ci ne doivent pas être automatiques afin de ne pas détruire les effets de l'avantage acquis ni conduire à une situation de nullité. Il continue aussi en précisant que la victoire ne viendra pas toute seule. Il faudra faire jouer l'avantage matériel en notre faveur en utilisant toute la puissance de l'avantage acquis. Il ne faut pas non plus jouer passivement, l'avantage matériel n'étant rentable que dans l'attaque. Mais prudence tout de même, la témérité et les Echecs ne font pas bon ménage...

On en discute...

Une fois n'est pas coutume, trait aux Noirs, voyez-vous une possibilité de gain ?

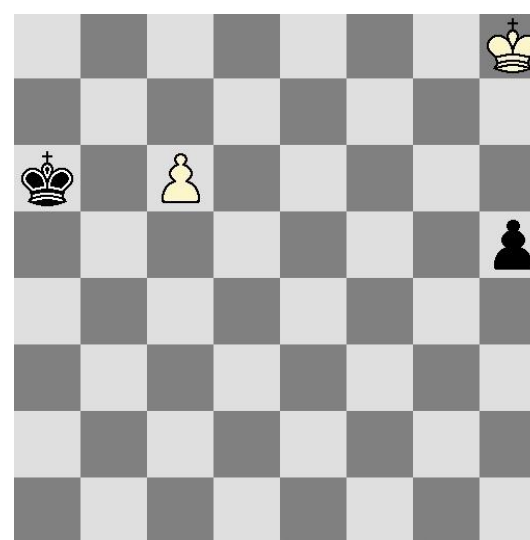
Attention, les Noirs montent...



N'accordez pas d'importance particulière aux cases surlignées, il a été impossible de les enlever lors du copier-coller.

T'as les crocs!?

Alors fais-toi les dents...



Les Blancs jouent et préservent leurs chances !... Exercice basé sur le thème de la manœuvre de Réti...

Solution

Rg7 !-h4 ;Rf6 !-Rb6 ;Re5 !-h3 ;Rd6 !-h2;c7!-h1=D;c8=D!

La suite au prochain numéro...